

POLICIAL

Imputado de crimen tenía previa condena

7 El menor acusado de homicidio fue sentenciado por porte ilegal de arma y receptación, pero había sido favorecido por Ley de Responsabilidad Penal Adolescente.

elDía

MIÉRCOLES
28 DE NOVIEMBRE DE 2012

Fundado el
1 de Abril de 1944

AÑO LXIX Nº 25.027 IV Región La Serena 32 páginas \$300. www.diarioeldia.cl



POR MENINGITIS

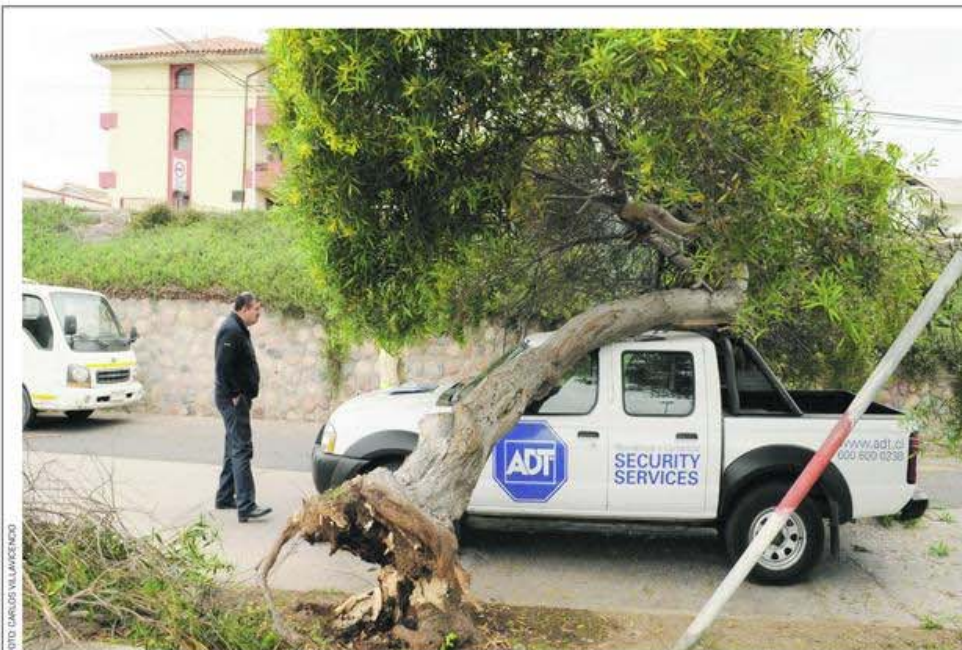
Adelantan proceso de vacunación

06

ARIZTÍA

Empresa responde a denuncia de vecinos

10 La gerencia señala que funcionan con las autorizaciones sanitarias pertinentes y que la última fiscalización no arrojó problemas.



ÁRBOL CAE SOBRE UNA CAMIONETA

12 El desafortunado episodio tuvo lugar en calle Nueva Larrain, frente a la Plaza Juan Soldado, en La Serena. Según indicó el chofer del vehículo, quien se encontraba al interior del móvil cuando tuvo lugar el incidente, no hubo lesionados en el hecho.

POLÍTICA

Plantean incentivos para subir votación

8 La declaración de feriado irrenunciable, entregar puntos para subsidios y financiamiento al transporte, son algunas de las propuestas.

NEGOCIOS

Analizan impacto de Carretera Hídrica

➔ EXPERTO ENTREGARÁ HOY EN LA SERENA LOS DETALLES DE ESTE PROYECTO

➔ INICIATIVA TIENE UN COSTO DE ENTRE 10 Y 15 MIL MILLONES DE DÓLARES

FÉLIX BOGLIOLO



15

SENAME BUSCA FÓRMULA PARA EVITAR SU CIERRE DEFINITIVO

HOGAR DE MENORES PODRÍA CERRAR POR FALTA DE RECURSOS

Dependencias albergan a 23 niños y jóvenes con discapacidad intelectual abandonados o desprotegidos. Es el único recinto de estas características en la zona norte [Página 14](#)

NEGOCIOS

INDICADORES
28 Nov 12

DÓLAR Comprador	\$ 480,2	UF 28.11.12	\$22.871,93	IPC OCT. DE 2012	0,6%
DÓLAR Vendedor	\$ 480,7	UF 29.11.12	\$22.876,49	IPC EN 12 MESES	2,9%
DÓLAR obs. EE.UU.	\$ 480,90	COBRE	US\$ 3,53621	Ingreso Mínimo Mes	\$193.000
Euro	\$ 623,33	UTM NOV.	\$39.966,00	Asesores del hogar	\$193.000

FÉLIX BOGLIOLO, FUNDADOR Y PRESIDENTE DE GESTIÓN DE VÍA MARINA:

“Carretera hídrica generará un impacto económico en todo el norte de Chile”

➔ Experto entregará hoy en La Serena los detalles de este proyecto que pretende traer agua desde el sur del país mediante una tubería submarina

Cristián Riffo Morales
La Serena

Hoy se realizará en La Serena, la presentación de estudios preliminares para el Proyecto Aquatagama, más conocido como la carretera hídrica. La actividad, organizada por la empresa Vía Marina, dará a conocer los detalles de esta iniciativa que busca trasladar agua del sur hacia el norte de Chile con el objetivo de ser una alternativa para solventar los problemas hídricos de la zona. Félix Bogliolo, fundador y presidente de gestión de Vía Marina, adelantó a El Día, detalles de su presentación.

- ¿Por qué creen ustedes que ésta es la mejor forma de traer agua a la zona norte?

“Por muchos motivos: Primero, podemos llevar grandes cantidades; nuestro consumo energético es muy reducido, como cuatro veces menos que la desalación; nuestro sistema no representa una gran molestia, ni en el momento de su instalación ni durante su operación a largo plazo, ya que va en la inmensa mayoría bajo el mar; nuestro sistema es la alternativa más económica: Desde el Bío Bío hasta Arica, nuestro sistema costaría 0,7 USD/m³, o sea un 40% más barato que la desalación. Nuestro sistema cuesta del orden de 3.000 ó 4.000 dólares por metro lineal de proyecto, donde una cana-



Félix Bogliolo, de Vía Marina, será el encargado de presentar los detalles del proyecto Aquatagama, y que pretende, mediante una tubería submarina, trasladar agua desde el sur al norte del país.



Una etapa tipo, de 250 kilómetros, se realizaría la colocación de la tubería en un mes aproximadamente”.

lización terrestre cuesta normalmente aproximadamente 10.000 dólares/ml en todos los proyectos realizados o programados que conocemos. El costo de nuestro sistema viene al 70% de la amortización de la inversión donde la desalación está en un 40% aproximadamente. Es decir, que se presta mejor a subvenciones para la agricultura y está menos sujeto a posibles incrementos futuros de precio con el alza de la energía. Aquatagama es un gran proyecto social

con un importante impacto económico que redundará en el desarrollo de todo el Norte Grande y Chico de Chile así como en una mejora del nivel y sobre todo de la calidad de vida para los dos millones de hombres y mujeres que viven en esas regiones”.

- ¿Esta tecnología se está utilizando en otras partes del mundo?

“Sí y no. No estrictamente, pero nuestro ‘río submarino’ no representa un salto tecnológico. Todos sus constituyentes han sido ya utilizados a gran escala, pero para otros propósitos. Es su combinación lo que constituye su verdadera innovación. De todos esos elementos existentes nos hemos inspirado para desarrollar nuestro sistema y patentar sus aspectos más innovadores”.

- ¿El tubo de qué material está fabricado?

“Está fabricado con fibras termoplásticas de alta resistencia que existen en el mercado

COSTOS Y ETAPAS

... ¿Qué costo tiene el proyecto y en cuántas etapas se desarrollará?

“Una etapa ‘tipo’ de aproximadamente 200 km con un caudal entre 5 y 10 metros cúbicos por segundo costaría alrededor de 1.000 millones de dólares. El proyecto completo desde el Bío Bío hasta Arica costaría entre 10.000 y 15.000 millones de dólares según el caudal transportado. Eso se haría por etapas: Habría a lo mejor 10 ó 12. Llegaría el agua a Arica para 2025 dependiendo de la urgencia que se le dé al proyecto. Escalonado a lo largo de tantos años representaría un 0,25% del PIB del país o un 1% del Presupuesto nacional por año. La Fundación Chile ha realizado un estudio preliminar de impacto económico y social que concluye que este proyecto generaría un incremento del PIB de un 20%”.

y otros materiales plásticos, tales como poliéster de alta tenacidad o poliolefina”.

- ¿El que se podría ocupar en Chile qué medida tiene?

“Dados los caudales muy importantes que se está ideando

para Chile, nos iríamos al diámetro mayor que son 4 metros. Y en algunos tramos, varios tubos paralelos”.

- ¿El proceso de instalación de la tubería submarina qué tiempo tarda?

“Hemos calculado que dadas las condiciones meteorológicas chilenas avanzaríamos en velocidad de crucero a una velocidad aproximada de 8km/día o sea que una etapa “tipo” de 250 km se realizaría la colocación en un mes aproximadamente. La colocación del tubo no constituye el camino crítico del proyecto. Lo constituyen las obras en tierra y todo el tema de la permisiología”.

- ¿Qué cantidad de personas o profesionales deberán trabajar en una labor como ésta?

“La mayoría de las obras en tierra las construirán seguramente empresas chilenas de construcción. Y probablemente también los aterrajés. Esto representará numerosas centenas de personas: En una etapa tipo, estos dos epígrafes pueden representar hasta 350MUSD. Luego durante la operación del sistema habrá equipos de mantenimiento en todas las puntos de toma o de entrega, habrá toda la gestión del sistema de monitoreo de la red, y habrá seguramente también un equipo marino dispuesto a intervenir en alta mar para reparar el tubo 24 horas al día, 365 días al año”.

- ¿Qué cantidad de agua podría circular entre la zona sur y norte del país?

“Hemos estudiado muchas variantes posibles hasta 60m³/s. Todo dependerá de la demanda solvente que se manifieste en los estudios complementarios que realizaremos en los años próximos”.

- ¿Existen inversionistas interesados en participar de este megaproyecto?

“Sí, tenemos conversaciones con diferentes grupos chilenos y extranjeros que han expresado su interés para participar en su promoción, construcción, operación y financiación. Estas conversaciones irán profundizándose a medida que vayamos avanzando”.